

Nederlandstalige Handleiding

TF500

2.4GHz wireless fishfinder



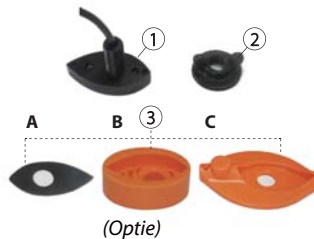
TOSLON

Inhoud controleren

Scherm



Transducer



1) Transducer 2) Knop 3) Rubber

Opmerking: Het rubber verschilt afhankelijk van type boot

Zendmodule



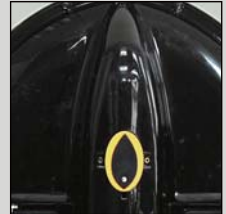
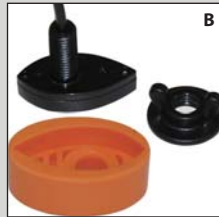
1) Zendmodule 2) Antenne voor scherm
3) Stroom kabel 4) batterij houder 5) Antenne verleng kabel 6) Antenne zendmodule
7) Klitteband

Installation (transducer)

1) Voor voerbotten zoals Carp-Madness, Anatec Mono, moet men een gat boren om de transducer te plaatsen met rubber (A)



2) Voor boten zoals Carplounge/ Waverunner/ Vegaboat/ Carpboot etc, is een uitsparing voorzien. de transducer past uitstekend met rubber (B)



3) Voor de Anatec catamaran voerb
boot, is een uitsparing
voorzien. de transducer past
uitstekend met rubber (C)



Opmerking: voor het plaatsen van transducer is een gat nodig van 12mm

Installeren (Antenne & Bedrading)

Antenne Installatie

1) boor een gat van (5mm)

2) Steek de antenne connector van binnen naar buiten door de boot en zet deze goed vast met de ring en moer,

3) Plaats de antenne op uw boot



Signaal indicatie

Bedrading

Nadat u alles heeft gedaan kan men de transducer in de boot plaatsen, plaats alle kabels in de juiste connector



De stroom kabel is voorzien van een markering (witte lijn) dit is de plus draad, U kunt deze op de boot schakelaar plaatsen of met een aparte schakelaar bedienen

	Scherm	Zendmodule
werkbaar voltage	6-12V	6-12V
Maximum voltage	14.8V	14.8V

→ **Opmerking:** een te hoge spanning kan lijden tot permanente schade aan uw apparatuur bij twijfel informeer uw leverancier.

Batterij Type	Voltage	goed gekeurd
12V Lood-accu	10.8v~14.8V	✓
8*AA NiMH	7.8V~10.6V	✓
8*AA Alkaline	7.5V~12.8V	✓
2S Lithium	5.6~8.4V	✓
3S Lithium	8.4~12.6V	✓
4S Lithium	11.2V~16.8V	✗

 12V lood-accu	 2S Lithium
 8AA NiMH	 3S Lithium
 8AA Alkaline	 4S Lithium

Gebruiks instructie

1) Voor een optimaal bereik en werking moet u er op letten dat het scherm niet op de grond staat.

Een juiste methode is om het scherm op een driepoot te plaatsen op ong. 1,2 Mtr. hoogte voor optimaal bereik en makkelijke bediening en aflezing.

2) Zorg dat de antenne op de boot goed vast zit, een los zittende antenne zal resulteren in een slecht en kortere R/C verbinding

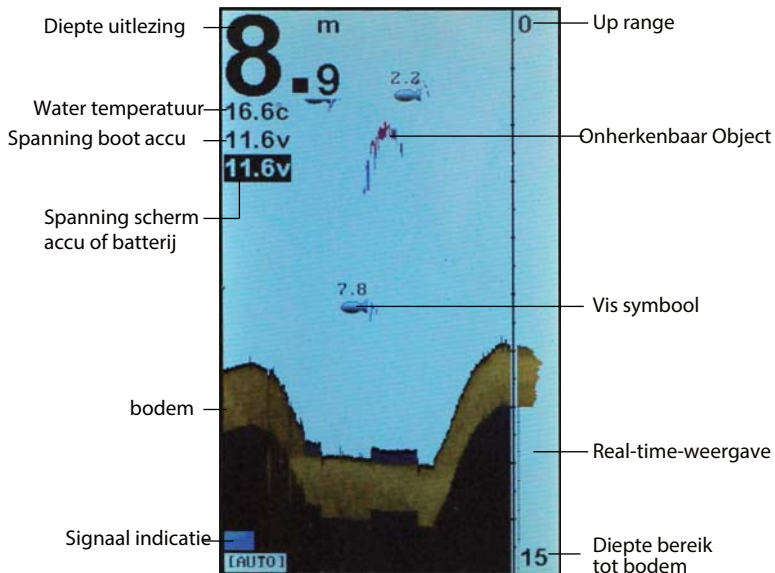




Menu	Opent het menu instellingen; Bladeren tussen de menu's
Ent	Een selectie of instelling bevestigen
Pijl omhoog	Menu selectie ; waarde of instelling
Pijl omlaag	Menu selectie ; waarde of instelling
Power & Exit	Schakelt het scherm aan/uit ; sluit het menu instellingen

→ **Opmerking:** Tijdens het gebruik kunt u doormiddel van de pijl omhoog toets in te drukken het beeld vastzetten, een druk op elke willekeurige toets maakt dit ongedaan

Weergave op het scherm



In meeste gevallen volstaat de standaard instelling. Echter in sommige gevallen is het nuttig om wat instellingen te veranderen voor een beter beeld onderwater

1) Gevoeligheid

Bepaald het echo beeld onderwater. Verhoging van de gevoeligheid zorgt voor meer details en word gebruikt in diepere waters, Verlaging van de gevoeligheid. word veelal toegepast in ondiepere waters.

Gevoeligheid instellen.

- 1) Druk **MENU** toets, en kies het juiste menu **【Gevoeligheid】**
- 2) Druk **ENT** toets om te selecteren.
- 3) Druk **Pijl omhoog/omlaag** om een waarde te kiezen
- 4) Druk **ENT** toets om uw keuze te bevestigen.



2) Vis indentificatie.

Met deze instelling kunt u bepalen welke grote van vis u wel of niet wenst te zien. Hoe hoger de instelling hoe meer vis er wordt weergegeven. handig voor kleinere vissen of aasvisjes te zoeken.

Met een lagere instelling kunt u specifiek zoeken naar de grotere exemplaren zwakkere signalen (kleinere vissen) worden dan niet weergegeven op het scherm.



Menu lijst

Basis menu	Gevoeligheid	Regelt het niveau van details weergegeven op het scherm
	Vis indentificatie	Regelt het niveau van de grote van vis symbolen. zie pagina 8 punt 2 voor de werking en weergave.
	Diepte bereik	Bepaalt welk deel van de bodem op het scherm wordt weergegeven.
	Nacht modus	Zet de achtergrond op zwart, Automatisch dimmen van de verlichting.
Geavanceerd menu	RF Kanaal	Stel een ander RF-kanaal in om met meerdere gebruikers in dezelfde regio zonder radiostoring gelijktijdig uw Toslon TF500 te gebruiken. (20 Kanalen)
	Achtergrond verl.	Stelt de sterkte van uw achtergrond verlichting in.
	Achtergrond	Hiermee stelt u de achtergrond van uw scherm in
	Kleur schema	Selectie voor kleur of zanderige weergave van bodem gesteldheid.
	Kleur lijn	Scheidt sterke sonar echo's van zwakke sonar echo's. Dat maakt het makkelijker voor u om vis te onderscheiden van de structuur van de bodem.
	Beeper	Hiermee schakeld u een toon aan/uit wanneer men op een toets drukt.
	Vis Alarm	Vis alarm klinkt als er iets wordt detecteert wat als vis wordt gezien.
	Ondiep Alarm	Klinkt wanneer de diepte gelijk aan of kleiner dan de menu-instelling is.
	Batterij scherm	Klinkt wanneer de batterijspanning gelijk aan of lager dan de instelling is.
	Batterij boot	Klinkt wanneer de batterijspanning van de boot gelijk aan of lager dan de instelling is.
	Units	Stel de meeteenheden in voor alle gerelateerde uitlezingen op het scherm.
	Taal	Selecteer de taal voor de menu's.
	Systeem Reset	Originele fabrieksinstellingen herstellen.
	Simulator	Hiermee kunt u oefenen met uw TF500 alsof u aan het water zit.
Systeem Info.	Toont systeem informatie van het apparaat.	
Baud Rate	Gebruikt voor data overdracht met extern apparaat. (updates via uw leverancier)	

Specifications and Features

Specifications	Scherm	Schermgrootte: 4.3" TFT LCD; Leesbaar in zonlicht
		Resolutie: 480*272 Pixels; 65,536 Kleuren
		Taal: Meerdere talen
		Monitoren van en Weergave in Real-time Voltage van de boot Batterij
		IPX6 Level Waterproof behuizing
	Sonar	Diepte bereik max: 30m (100ft)
		Sonar Frequentie: 115Khz
		Sonar Beam hoek: 60 graden @-10db
		Sonar Alarms: Vis / Diepte / Batterij spanning
	R/F	RC Bereik (field test): Max 300m (1000ft)
		Radio Frequentie: 2.4Ghz
		RF Kanalen: 20
		RC Power: 20dBm
	Stroom voorziening	Scherm: 6~12V lithium batterij of 8 * AA Batterij of lood accu
		Zendmodule: Verzorgt door de boot accu DC6~12V/2.0W
	Technische gegevens en afmetingen	Sensor kabel Lengte: 0.5m
Sonar afmetingen: 153 x 110 x 44mm; Scherm cpl. : 262 x 150 x 98mm		
Temperatuur bereik: -10°C ~ 50°C		
Water Temp. Ingebouwd in Transducer		
Features	kenmerken	Extreme stabiele draadloze prestaties, zelfs in slechtere omstandigheden
		Diepte weergave boven elk vis-symbool
		Grote / kleine vis identificatie
		Robuuste draagbare behuizing voor een volledige bescherming.
		Volledige garantie van twee jaar; uitgebreide garanties beschikbaar



BIG DROPPER

Ivo Druyts

Lange Kwikstraat 28

2340 Beerse

België

GSM 0032 (0)495 24 09 01

Telefoon 014 727085

www.bigdropper.be

VOERBOOTUPGRADE

Johan van de Cruijs

GSM 0032 (0)479016775

www.facebook.com/VOERBOOTUPGRADE.BE

SPECIALLY DESIGNED FOR ALL KINDS OF

BATTBOAT

YACHTING ELECTRONIC CO., LTD

Building 29, No. 2 Qiancheng Road,

Liuhe District, Nanjing City, China 211500

Tel: 0086-25-85399011 Fax: 0086-25-85359123

Email: support@goyachting.cn

www.toslon.com